

# G-Link

## スタートガイド

---

### 【エージェント対応版】

お問い合わせは下記をお願いします。

お問い合わせの際は、契約者ご本人であることをご契約内容を確認するため、個人情報をお伺いいたします。

#### G-Linkサポートセンター

全国共通・フリーコール

**0800-300-3388**

受付時間 9:00～18:00 年中無休

お客様の大切な個人情報を保護するために、お車を手放す際は必ず、G-Linkの解約手続きをお願いします。詳しくは本誌60Pをご覧ください。

G-Linkスタートガイド

2022年3月 改訂第15版

発行:トヨタコネクティッド株式会社

監修:トヨタ自動車株式会社



本誌は地球環境に配慮した植物油インキを使用し、フィルムレスの「CTP印刷」で作成しました。

LEJ1300-15



## G-Linkは万一のトラブルに対応する 充実のセキュリティシステムや 音声対話による目的地設定・情報検索を備えた、 先進のテレマティクスサービスです。

お車とネットワークの融合により、安全、安心、ホスピタリティを実現し、快適で豊かなカーライフをご提供します。事故や故障などのトラブルに対応する「レクサス緊急サポート24」をはじめ、事故や急病の際に警察や消防への緊急通報をサポートする「ヘルプネット」、離れていても大切な愛車を見守る「G-Security」、定期点検やメンテナンスのご案内などをメールでお知らせする「リモートメンテナンスサービス」、話しかけるだけで目的地検索などができる音声対話システム「エージェント」など、快適なカーライフをサポートします。

本誌はG-Linkのサービス概要と操作方法を説明したものです。詳しい操作・設定方法や注意事項については、車両の取扱説明書、ナビゲーションシステム取扱説明書、その他の各種取扱書をご覧ください。

### 【ご利用にあたっての注意事項】

■掲載の情報は2022年3月現在です。■掲載の画像は実際の仕様と異なる場合があります。■画面の色は印刷インキの関係で実際の色とは異なる場合があります。■画面ははめ込み合成です。■掲載の画面と実際の画面は、プログラム・コンテンツの作成時期・種類等によって異なる場合があります。■掲載写真はイメージです。車両等は実際と異なる場合があります。■ G-Linkは、データの取得に通信を利用するため、通信環境によっては、サービスがご利用いただけない場合があります。■安全のため、走行中は操作および画面表示が制限されます。■車両の位置情報は誤差が生じる場合があります。■ G-Linkではご登録いただいたお客様の個人情報をお客様へのお知らせを送信するために使用するほか、個人情報を使ったサービス提供のために使用することがあります。■お客様との通話内容を記録させていただく場合があります。■ G-Linkではお客様の操作または設定に基づきお客様の車両の位置情報を使用する場合があります。また、サービス提供のために、お客様の車両情報を使用する場合があります。■今後通信事業者の通信方式が変更もしくは打ち切りになった場合、G-Linkが使用できなくなる場合があります。■ Bluetooth/ハンズフリー機能をご利用の場合は、必ず動作確認済の携帯電話かどうかをご確認ください。詳しくはレクサス販売店にお問い合わせいただくか、ホームページ(<https://lexus.jp/>)にてご確認ください。■ G-Linkのコンテンツには、別途料金の必要なもの、別売オプションが必要なものがあります。コンテンツおよびサービスの提供は予告なく変更、中止になる場合があります。また、その機能ならびに操作方法、画面、価格等は予告なく変更になる場合があります。■掲載の価格には消費税が含まれています。■最新情報についてはホームページ (<https://lexus.jp/>) をご覧ください。■Bluetooth®は、Bluetooth SIG, Inc. USAの商標または登録商標です。■Wi-Fi®はWi-Fi Allianceの登録商標です。■ヘルプネットは株式会社日本緊急通報サービスの登録商標です。■ G-Linkは東京ガス株式会社の商標で、使用許諾を受けて使用しています。■iPhoneは、米国およびその他の国で登録されたApple Inc.の商標です。■iPhoneの商標は、アイホン株式会社のライセンスにもとづき使用されています。■QRコードは株式会社デンソーウェーブの登録商標です。■本誌に記載の社名、製品名およびシステム名は、それぞれの会社の登録商標または商標です。■本誌の無断転載を禁じます。

### ご注意

サービスのご利用にあたり、必ずお守りいただきたいことや、お知りおきいただきたいことを、下記の表記で記載しています。必ず事前にご確認の上、ご理解、ご遵守をお願いいたします。



警告

記載内容をお守りいただけない場合、サービスが正常に動作せず、お客様に不利益が発生するおそれのあることを記載しています。



注意

サービスのご利用にあたり、ご注意くださいことや、制限事項等を記載しています。



知識

お知りおきいただくと、サービスがより便利にご利用いただけることを記載しています。

## はじめに

- 4 G-Linkはこんなときにお役に立ちます
- 12 G-Linkの主な画面と操作ボタンについて
- 16 データ通信時の留意事項
- 18 G-Linkの継続・更新について
- 19 車種限定サービスの対象車両について
- 20 G-Linkの利用開始のための手続き・設定
- 22 サポートアドレスの確認・追加・変更  
およびテストメールの送信方法について

## 主要なサービスとご利用方法について

- 24 G-Security
- 27 ヘルプネット
- 28 レクサス緊急サポート24
- 29 リモートメンテナンスサービス (eケア)
- 30 オペレーターサービス
- 32 エージェント
- 34 LEXUS Apps (レクサスアpps)
- 36 G-駐車場/周辺情報
- 37 WEB検索/Gルート探索 (プローブ情報付)
- 38 マップオンデマンド (地図差分更新)
- 40 ハイブリッドナビ
- 41 ソフトウェア更新
- 42 G-Linkのコンテンツ/CDタイトル情報取得
- 43 Harmonious Driving Navigator

## スマートフォン、パソコンでのご利用について

- 44 My LEXUS (アプリ) のご利用について
- 48 My LEXUS (WEB) のご利用について
- 52 ドライブプラン

## 資料編

- 56 主要なボタン操作一覧
- 58 クレジットカード情報の登録について
- 60 お車を手放すときの注意点
- 61 FAQサイトのご案内

事故や車上荒らし、盗難、路上トラブルなど、  
万一の場合にお車とレクサスオーナーの安全をお守りし、  
緊急通報や救援要請などをサポートします。

## Safety & Security



## 車上荒らし／車両盗難

お車のオートアラーム作動やエンジン／ハイブリッドシステムの始動をセンターが検知した場合、サポートアドレスの登録先にメールや電話でお知らせします。また、お客様の要請により警備員の派遣や盗難車両の位置を追跡します。

→G-Security【アラーム通知／マイカー始動通知（エンジン始動通知）／車両追跡／警備員派遣】

## 施錠忘れなどのうっかり

ドアロック忘れやウィンドウ（ドアガラス）の閉め忘れ、ハザードランプ（非常点滅灯）の消し忘れをサポートアドレスの登録先にメールでお知らせします。

→G-Security【うっかり通知／リモート操作（車種限定）】

## 事故・急病

交通事故や急病などの緊急事態発生時に自動またはボタン操作でヘルプネットセンターに接続し、警察や消防への緊急通報をサポートします。

→ヘルプネット

## 路上トラブル／車両トラブル

故障や脱輪、燃料切れなどのトラブルが路上で発生した場合、[オーナーズデスク]ボタンを選択するだけで登録ナンバーや車両の現在位置情報を自動送信します。JAFなどの救援車両の手配をおこない、その費用を一定条件により負担します。また、自走不能になった場合は、お近くのレクサス販売店まで搬送します。さらに故障の場合は、目的地までの交通費、宿泊費なども一定条件で負担します。

→レクサス緊急サポート24



車載機(ナビ)の目的地設定からレストラン・宿泊施設の予約まで、さまざまなシーンでお客様の快適なドライブをサポートします。

# Drive Support



## 車載機(ナビ)の目的地設定

音声認識システム「エージェント」を使った検索による目的地設定ができます。また、施設名称での検索や住所・電話番号を入力することなく、レクサスケアコミュニケーターに行きたい場所を伝えるだけで車載機(ナビ)の目的地設定もできます。

→エージェント/オペレーターサービス

## レストラン・宿泊予約

レクサスケアコミュニケーターに電話でご希望を伝えるだけで、飲食店や宿泊施設をお調べし、予約をおこないます。また、施設情報を車載機(ナビ)にお送りすることもできます。その他、レンタカーの予約取り次ぎや国内航空券の予約をお客様に代わっておこないます。

→オペレーターサービス

## 駐車場の探索

現在地や目的地付近の駐車場情報を提供します。満空情報を車載機(ナビ)の地図上にアイコンで表示します。また、駐車場探索は、音声自動認識システム「エージェント」を使った探索やレクサスケアコミュニケーターに依頼することもできます。

→G-駐車場/エージェント/オペレーターサービス

## 高精度な交通情報

VICS情報と過去の統計データによる交通情報予測に、ユーザーのリアルタイム走行情報(VICS提供外のエリアを含む)を加えた独自の「プローブコミュニケーション交通情報」で最適なルートをご案内します。

→Gルート探索(プローブ情報付)/ハイブリッドナビ(車種限定)

## 地図データの差分更新

新しい道路が開通した場合に、通信により車載機(ナビ)の地図データを差分更新します。エンジン始動時ならびに目的地設定時に、新しい地図データがあれば自動的にダウンロードします。

→マップオンデマンド(地図差分更新)/ハイブリッドナビ(車種限定)

ドライブをもっと楽しく、快適に。  
G-Linkは最新のネットワーク技術により、  
さまざまなドライブシーンに活用いただけます。

## Others



## 音声対話

車載機(ナビ)に話しかけるだけで、音声認識システムが声を認識し、目的地設定や目的地の天候・交通状況などドライブに必要な情報検索に対応します。

→エージェント

## 車載機(ナビ)専用アプリ

スマートフォンのように車載機(ナビ)にアプリをインストールして利用します。好みのアプリを起動してドライブを楽しむことができます。

→LEXUS Apps

## 最新CDのタイトル取得

最新のCDタイトル情報(アルバム名や曲名、アーティスト名)を、通信によりGracenote®メディアデータベースから取得することができます。

→CDタイトル情報取得

## エコドライブ

エコドライブを支援する機能により優れた環境性能をよりハイレベルに引き出し、実走行燃費向上を実現します。車載機、またはスマートフォン、パソコンからMy LEXUS(WEB)にアクセスし、G-Linkご契約内容ページよりエコ運転状況を診断/確認でき、エコドライブを楽しく継続できます。

→Harmonious Driving Navigator(車種限定)

お車を離れているときでも、ネットワークを通じて  
携帯電話やスマートフォン、パソコンから  
G-Linkのサービスがご利用いただけます。

## Mobile & Web Service



## お車の状態確認／遠隔操作

走行距離や平均燃費、燃料の残量などが確認できます。また、ドアの施錠やハザードランプ(非常点滅灯)の消し忘れなどが気になった場合に、スマートフォンからお車の状態を確認し、遠隔操作で施錠や消灯などができます。

→マイカーインフォメーション

→G-Security【リモート確認／リモート操作(車種限定)】

## G-Linkの設定

スマートフォン、パソコンからサポートアドレスやG-Securityなどの登録や変更ができます。

→スマートフォン/パソコンでのご利用について

## ドライブシミュレーション

パソコンで検索した複数のスポットを選択してドライブルートを作成し、走行距離や渋滞を考慮した到着予定時間などのシミュレーションができます。作成したドライブルートは車載機(ナビ)上でのルート設定に利用できます。

→ドライブプラン(車種限定)



## G-Linkの主な画面と操作ボタンについて

メニュー画面上に「G-Link」がある場合

※車種・年式によりボタンの位置や画面が一部異なります。

### ●メニュー画面

リモートタッチのメニュースイッチで表示してください。



### 情報ボタン

Harmonious Driving Navigatorの画面の表示に使用します。

### ●ヘルプネットスイッチパネル(運転席上部)



#### ヘルプネットスイッチ

ボタン操作による緊急通報に使用します。通報者の要請に基づき警察や消防などに接続します。

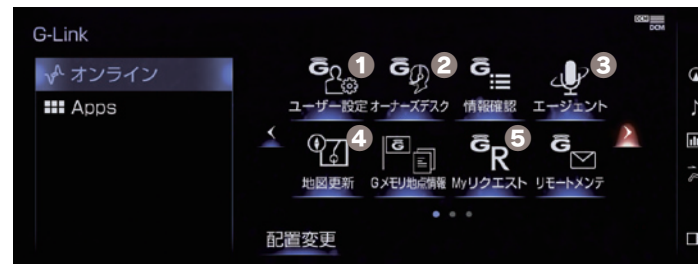
※車種・年式によりスイッチのデザインは異なります。

### G-Linkボタン

G-Linkの主なサービス利用時に使用します。

G暗証番号の登録や変更、G-Linkの解約手続き、個人情報の初期化などに使用します。

G-Link画面：左側のサブメニュー項目から「オンライン」を選択して表示してください。



### 1 ユーザー設定ボタン

G暗証番号の登録や変更、G-Linkの解約手続き、個人情報の初期化などの場合に使用します。

### 4 地図更新ボタン

地図更新情報の確認や操作に使用します。

### 2 オーナーズデスクボタン

レクスオーナーズデスクを利用時に使用します。

※交通事故や急病などの際には、「ヘルプネットスイッチ」をご利用ください。

### 5 Myリクエストボタン

Myリクエスト画面を表示します。

### 3 エージェントボタン

エージェントを利用時に使用します。

※音声認識スイッチ（ステアリングスイッチ）を2秒長押しすることでもエージェントを呼び出すことができます。

### 6 G-Securityボタン

アラーム通知などの通知設定の確認ができます。

## メニュー画面上に「情報・Gボタン」がある場合

※車種・年式によりボタンの位置や画面が一部異なります。

### ●メニュー画面

リモートタッチのメニュースイッチで表示してください。



#### 設定・編集ボタン

G暗証番号の登録や変更、G-Linkの解約手続き、個人情報の初期化などの場合に使用します。

#### 情報・Gボタン

G-Linkの主なサービス利用時に使用します。

### ●ヘルプネットスイッチパネル(運転席上部)



#### ヘルプネットスイッチ

ボタン操作による緊急通報に使用します。通報者の要請に基づき警察や消防などに接続します。

※車種・年式によりスイッチのデザインは異なります。

### ▶情報・Gボタン

G-Link画面：G-Linkタブで表示してください。



情報画面：情報タブで表示してください。



### ① G-BOOK.comボタン

G-Link 契約内容、契約者情報の確認・変更、G 暗証番号の変更などの場合に使用します。

### ② オーナーズデスクボタン

レクサスオーナーズデスクを利用時に使用します。

※交通事故や急病などの際には、「ヘルプネットスイッチ」をご利用ください。

### ③ エージェントボタン

エージェントを利用時に使用します。

※音声認識スイッチ（ステアリングスイッチ）を2秒長押しすることでもエージェントを呼び出すことができます。

### ④ 地図更新ボタン

地図更新情報の確認や操作に使用します。

### ⑤ Myリクエストボタン

Myリクエスト画面を表示します。

### ⑥ G-Securityボタン

アラーム通知などの通知設定の確認ができます。

### ⑦ Driving Naviボタン

Harmonious Driving Navigator を表示します。



## データ通信時の留意事項

G-Linkはデータ取得時に通信をおこないます。  
以下の点をご理解の上、正しくお使いください。

●G-Linkでは、専用通信モジュール(DCM)を利用してデータ通信を行います。車載機(ナビ)での設定により、Wi-Fi SPOTまたはスマートフォンでのテザリングによる通信も可能です。

●通信方式は、KDDI株式会社のCDMA方式およびLTE対応のau携帯電話と同一です。同社サービスエリア図をご参照ください。なお、通信状況はさまざまな要因で変動します。必ずしもサービスエリア内にいれば常に通信が可能というわけではありません。

●次のような通信環境では、データ通信できません。


- ・トンネルの中にいるとき
- ・地下駐車場にいるとき
- ・山奥などの通信圏外にいるとき
- ・回線が混雑しているなど、発信規制中  
のとき

●G-Linkはデータ取得に通信を利用するため、通信環境の整わない状況では通信を利用するサービスはすべて利用できません。

●この先、通信事業者にて通信に使用する電波が変更もしくは打ち切りになった場合、G-Linkが使用できなくなります。(その場合には事前にご連絡します。)

●ヘルプネットでの緊急通報中はトヨタスマートセンターに接続できません。

●車載機(ナビ)画面上部(タイトル)に、ネットワーク接続中は「**接続中**」、コンテンツ読み込み中は「**しばらくお待ちください**」が表示されます。

●通信中は、ネットワーク接続中であることをお知らせするため、「通信中マーク」が表示されます。

## 受信レベルについて

画面右上に受信レベルが表示されます。  
データ通信時の目安にしてください。



表示	DCM	DCM	DCM	DCM
レベル	圏外	弱	←→	強

受信レベル表示が「圏外」と表示されている場合でも、車載機(ナビ)はデータ取得動作をおこないますが、一定時間経過してもデータ取得できない場合は、自動的に中止します。中止までの時間は車載機(ナビ)の通信状態によって異なります。

## G-Linkの継続・更新について

G-Linkは、新車でご購入いただいた方のみ、初度登録日から3年間無料です。4年目以降サービスを引き続きご利用いただくには、「G-Link継続手続き」(有料)が必要となります。ご担当のレクサス販売店にて、継続手続きをお願いいたします。

※CPO(認定中古車)の場合、ご購入後から2年間無料です。3年目以降サービスを引き続きご利用いただくには、上記同様にレクサス販売店にて継続手続きをおこなってください。

### [G-Linkの継続手続きについて]

ご契約満了月の1～2ヶ月前に「G-Link継続手続き」のご案内をお送りします。ご担当のレクサス販売店にて所定の申込書をご記入の上、継続手続きをおこなってください。

**⚠ 注意** ご継続いただかなかった場合、G-Linkは自動的に解約され、G-Linkがご利用いただけなくなります。

中途契約および1年継続プラン(年払い・月払い)契約の場合は、有効期間満了月の20日までにG-Link利用契約を継続しない旨の意思表示をG-Linkサポートセンターにご連絡いただくか、車載機(ナビ)から解約手続きをしていただかないと、自動的に契約が更新されますのでご注意ください。

## お車を手放すときの注意点

**⚠ 注意** お車を手放すときにはお客様の大切な情報を保護するために、必ず車載機(ナビ)から下記の手続きをおこなってください。

- G-Linkの解約手続きをする
- 個人情報の初期化をする

## 車種限定サービスの対象車種について

車種限定・年式別のサービスについては、Lexus.jp内「車種別G-Linkサービス内容一覧」より対象車種とご利用可能なサービス一覧がご確認いただけます。

下記URLまたはQRコードよりご確認ください。

[https://lexus.jp/total\\_care/g-link/g-link\\_available\\_car\\_list.pdf](https://lexus.jp/total_care/g-link/g-link_available_car_list.pdf)

※上記「車種別G-Linkサービス内容一覧」に掲載されていない車種については、レクサス販売店にお問い合わせください。



## G-Link利用開始のための手続き・設定

最初にセールスコンサルタントと一緒におこなってください。

### ●納車時に、ご確認いただきたいこと

#### G-Link利用開始手続き およびヘルプネットサービス 開始(含、手動保守点検)の 確認



※車種・年式によりスイッチのデザインは異なります。

利用手続きは納車時に完了しています。また、ヘルプネットのサービス開始については、運転席上部にある、ヘルプネットスイッチパネルの緑の表示灯が点灯していることを確認してください。ヘルプネットのサービス開始操作が完了していないと万一の場合、ヘルプネットを通じた緊急通報ができません。緑の表示灯が点灯していない場合、ナビゲーション取扱説明書をご覧くださいサービス開始操作をおこなってください。緑と赤の表示灯が20秒以上点灯している場合は、機器に異常があることが考えられます。レクサス販売店にご相談ください。

※利用手続きとは「ヘルプネットサービス開始操作」「eケアの利用開始操作」です。

※利用開始操作は車種によって異なります。

### ●納車時に、操作または設定をしていただきたいこと

#### サポートアドレスの確認・追加 およびテストメールの送信

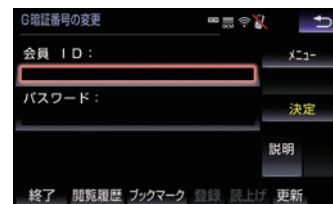


お車のオートアラーム作動やエンジン/ハイブリッドシステム始動をセンターが検知した場合、サポートアドレスに登録されている電話番号やメールアドレスにご連絡いたします。また、サポートアドレスの登録がない場合は通知できません。必ずご登録ください。また、納車時に登録されているサポートアドレスが間違っていないか確認し、必ずテストメールを送信してください。

※G-Link利用申込書に記入されたサポートアドレスが登録されています。

### ●納車時に、操作または設定をしていただきたいこと

#### G暗証番号の登録

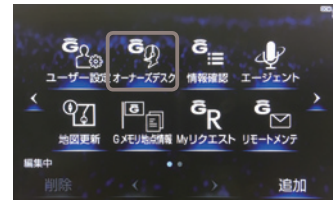


G暗証番号は会員情報の確認・変更やG-Securityの設定解除などの際に使用する数字4桁の暗証番号です。G暗証番号をあらかじめ登録しておく、これらのサービスをご利用の際、レクサスオーナーズカードIDとパスワードの入力が不要となり、たいへん便利です。

※G-Link利用申込書に記入された場合は登録済みですので登録は不要です。

→登録や変更の方法は本誌56Pをご覧ください。

#### レクサスオーナーズデスク へのファーストコール



情報・G画面のオーナーズデスクボタンにタッチすればレクサスケアコミュニケーターが対応します。(通話料は無料)

→サービスメニューは本誌30Pをご覧ください。



サポートアドレスの登録を必ずおこなってください。

## サポートアドレスの確認・追加・変更 およびテストメールの送信方法について

お車のオートアラーム作動やエンジン／ハイブリッドシステム始動をセンターが検知した場合、サポートアドレスに登録されている電話番号やメールアドレスにご連絡をいたします。ご登録がないと通知できませんので、必ずご登録ください。また、納車時に登録されているサポートアドレス(電話／メール)が間違っていないか確認し、必ずテストメールを送信してください。

### 注意

- お客様へのご連絡手段として利用させていただきます。必ず1つ、ご登録ください。
- ◎国際電話は登録できません。
  - ◎SMS (Cメール、ショートメール等) は登録できません。
  - ◎メールがエラー等で連絡できない場合、送信を停止させていただく場合があります。
  - ◎電話番号やメールアドレスの登録がない場合や登録内容に誤りがある場合には、万一の場合に通知が届きません。

### 知識

以下のような場合に、登録された連絡先へ電話やメールでご連絡させていただきます。

#### 【メールでのご連絡】

- ・オートアラームの作動を検知した場合 (アラーム通知(メール)設定時)
- ・エンジン／ハイブリッドシステムの始動を検知した場合 (マイカー始動通知 (エンジン始動通知) 設定時)
- ・ドアロックの閉め忘れやハザードランプ (非常点滅灯)の消し忘れを検知した場合 (うっかり通知設定時)

#### 【お電話でのご連絡】

- ・オートアラームの作動を検知した場合 (アラーム通知(電話)設定時)
- ・レクサスオーナーズデスクに依頼したレストランや宿泊施設の予約結果をご連絡する場合
- ・その他レクサスオーナーズデスクまたは、G-Linkサポートセンターよりお客様にご連絡することがある場合

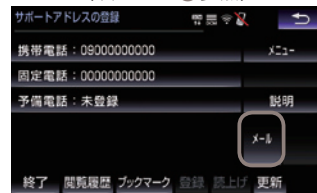
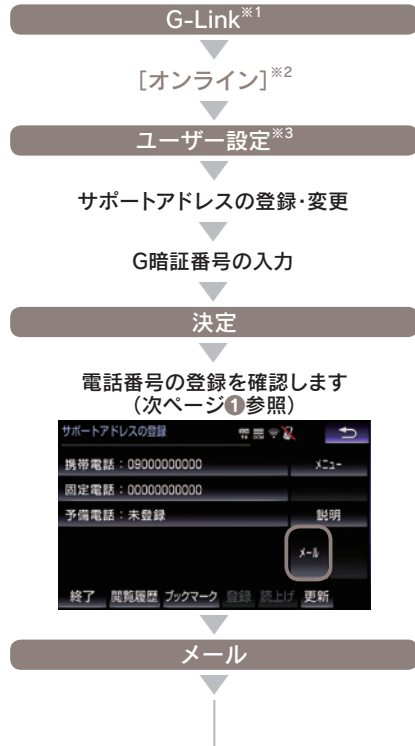
※連絡先の登録がない場合や通知の設定が解除されている場合には、上記の場合であっても通知されません。

※1 車載機(ナビ)によって、「情報・G」ボタンの場合があります。

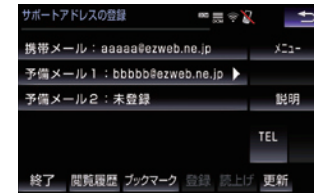
※2 車載機(ナビ)によって、「G-Link」ボタンの場合があります。

※3 車載機(ナビ)によって、「ユーザー設定」ボタンの場合があります。

### ●車載機(ナビ)でのサポートアドレスの確認(追加・変更)およびテストメールの送信方法



### メールアドレスの登録を確認します

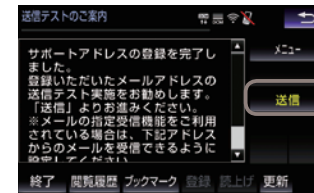


登録されているメールアドレスを選択します(右記②参照)

メールアドレスを確認し、必要に応じて変更します(右記③参照)

決定

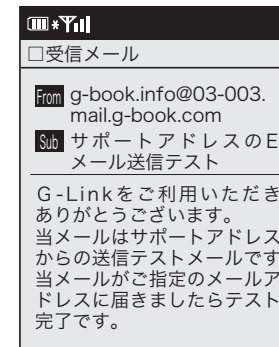
送信テストのご案内画面が表示されます



送信

送信テスト完了画面が表示されます

登録したメールアドレスにテストメールが届いたらテスト完了です。[メニュー]を選択して終了してください



### 操作の補足説明

- 1 未登録の場合や変更したい場合は該当ボタンを選択すると入力画面が表示されます。登録する電話番号を入力し[決定]を選択してください。
- 2 未登録の場合は登録したいボタンを選択してください。
- 3 未登録の場合は登録するメールアドレスを入力してください。

### 注意

- メールが届かない主なケースについて  
指定のメールアドレスにメールが届かない場合、以下の原因が考えられます。
  - ・サポートアドレスに登録をしたメールアドレスに誤りがある
  - ・携帯電話／PHS以外からのメール受信拒否設定をしている
  - ・メール受信拒否サービスを利用している
 ※メールによる通知は遅延が発生することがあります。

- 迷惑メール拒否設定をされている場合  
携帯電話・スマートフォンで迷惑メールの拒否設定等をされている場合は、以下の発信元メールを受信できるように登録をお願いします。

#### 【登録する発信元メールアドレス】

**g-book.info@03-003.mail.g-book.com**

または

**g-book.info@s.g-book.com**

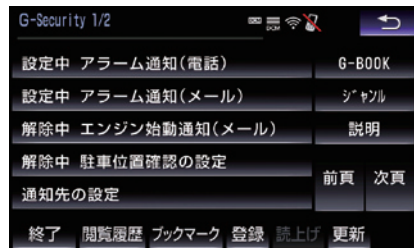
※発信元メールアドレスは車種によって異なります。※設定方法は携帯電話によって異なりますので詳しくは携帯電話の取扱説明書等をご確認ください。

- アラーム通知の発信電話番号について  
発信者番号 (0570-024-111) は発信専用番号となっています。折り返しのご連絡はレクサスオーナーズデスクへお願いします。また、指定着信許可拒否等の設定をされている場合は以下の番号を着信できるよう電話番号の登録をお願いします。  
**【発信者番号】0570-024-111**

- サポートアドレス確認・変更について  
My LEXUS (WEB) 内「G-Linkご契約内容」でもおこなうことができます。

# G-Security

ドアロックの閉め忘れなどをメールでお知らせするほか、ドアのこじ開けなどによるオートアラームの作動をセンターが検知した場合、異常を電話やメールで通知します。車両盗難時にはお客様の要請により車両の位置追跡をおこない、警備員を派遣することができます。通知設定はお車を離れているときでもスマートフォン、パソコンから設定・解除ができます。



## ■アラーム通知(電話・メール)

ドアのこじ開けなどによるオートアラームの作動をセンターが検知し、お客様のサポートアドレスに電話やメールでお知らせします。

- ※納車時には電話・メールともに「設定中」の状態になっています。
- ※点検や修理等で入庫する場合や立体駐車場を利用する場合など、オートアラーム作動が予想される場合は、あらかじめ、設定を解除しておくことをおすすめします。

## ■マイカー始動通知(エンジン始動通知)(メール)

設定しておくでエンジン/ハイブリッドシステムの始動を検知し、サポートアドレスの登録先にメールでお知らせします。

※納車時には「解除中」の状態になっています。

## ■うっかり通知(メール)

ドアロックの閉め忘れやハザードランプの消し忘れ、ウインドウの閉め忘れなどをメールで通知します。

※電子キーが車外にあっても、うっかり通知が配信されないことや、電子キーが車内にあってもうっかり通知が配信されてしまうことがあります。詳しくはナビゲーションシステム取扱説明書をご覧ください。

### 知識

●マイカー始動通知(エンジン始動通知)について  
マイカー始動通知(エンジン始動通知)の送信タイミングは、「ACC-OFFの通知」と「10分毎のメール通知」について選択して設定ができます。【設定中】が表示されているボタンを選択し、表示される【オプション】を選択して設定してください。また、「10分毎のメール通知」は初回の通知から24時間を超えた通知をおこなった時点で、自動的に解除されます。

※「10分毎のメール通知」は車種・年式によりご利用いただけない場合がございます。

### 知識

●うっかり通知の一時停止について  
【設定中 うっかり通知】ボタンを選択し、G暗証番号もしくはパスワードを入力し、ボタンに【解除中(一時停止中)】と表示されると、一時停止(2時間)することができます。再開する場合は【一時停止中】のボタンを選択するだけで設定できます。また、2時間が経過すると自動的に設定されます。設定・一時停止はスマートフォン、パソコンからできます。

### 知識

#### ●通知設定の一覧

サービス名	通知方法	設定		
アラーム通知	電話	設定中	解除中	
	Eメール	設定中	解除中	
マイカー始動通知(エンジン始動通知)	Eメール	設定中	解除中	
うっかり通知	Eメール	設定中	解除中	一時停止中

■ 納車時の設定  
設定中…通知します  
解除中…通知しません  
一時停止中…通知を2時間停止します。一時停止後、2時間経過すると自動的に設定中に切り替わります。

●サポートアドレスにメールアドレスの登録がない場合は、通知されません。サポートアドレスの登録は車載機(ナビ)画面でおこなえます。(本誌22P)

### 知識

#### ●設定および解除について

G-Security画面のボタンに表示されている【設定中/解除中】をご確認ください。設定する場合はボタンを選択すると【設定中】に表示が変わり、設定が完了します。解除する場合はボタンを選択するとG暗証番号もしくはパスワードの入力画面が表示されますのでいずれかを入力して【決定】にタッチすると解除されます。G-Securityの設定・解除はスマートフォン、パソコンからできます。

#### ●オートアラームについて

オートアラームは車外に出てから、ドア・トランク・ボンネットを開け、すべてのドアをワイヤレスカロックスイッチで施錠した後、30秒以上経過すると自動的に設定されます。

## ■盗難車両の位置追跡

お客様の要請に基づいて、レクサスケアコミュニケーターが盗難車両の位置追跡をします。

※警察に被害届の提出をお願いします。

## ■警備員の派遣

お車の盗難や車上荒らしにあった場合などに、お客様の要請に基づいて警備員を現場に派遣します。車両の状況を確認し、お客様に報告します。

※警備員の派遣は出動1時間以内は無料です。その後、有料となります。1時間を超える場合は、レクサスケアコミュニケーターより延長するかどうか確認をいたします。

※警備員の派遣の依頼にあたり、警察に被害届の提出をお願いします。

※警備員は、車両の確保はいたしません。車両の現状確認のみおこないます。

盗難車の追跡や警備員の派遣要請、リモートイモビライザー設定の要請等は、レクサスオーナーズデスクにご連絡ください。

レクサスオーナーズデスク電話番号

**0800-300-0365**

24時間365日対応

次のページに続く➡

## ■リモート確認(車種限定)

お車から離れているときでもドアやトランク開閉やロック状態、オートアラームON/OFFなどがスマートフォンから確認できます。

## ■リモート操作(車種限定)

スマートフォンから遠隔操作で、ドアのロック、ハザードランプ消灯ができます。

## ■リモートイモビライザー 設定の要請\*(車種限定)

車両盗難に遭った場合、お客様の要請によりエンジン/ハイブリッドシステムの始動を禁止し、ステアリングロックの解除を禁止することができます。ご利用の際は、レクサスオーナーズデスクにご連絡ください。

※ リモートイモビライザー設定の要請にあたり、警察に被害届の提出をお願いします。

### ⚠ 警告

リモート操作について

- ◎車を離れるときは、ドアロック、ウィンドウ、ハザードランプ等を必ずご確認ください。
- ◎リモート操作で施錠したとき、オートアラームは設定されません。
- ◎車内に人がいる場合や他の人が車を使っているときには、リモート操作をしないでください。車内に人がいてもリモート操作が作動することがあり、人が車内に閉じこめられたりして大変危険です。最悪の場合、死亡につながるおそれがありますので、十分注意してください。

### ⚠ 注意

リモート確認について

- 表示される情報はセンターでの最新値であり、アクセス時点での状態ではありません。
- ◎情報はドアの開閉等の変化が発生する毎に更新されます。
  - ◎電波状態の悪い場所に駐車した場合等では情報の更新ができず、前回の情報が表示されることがあります。

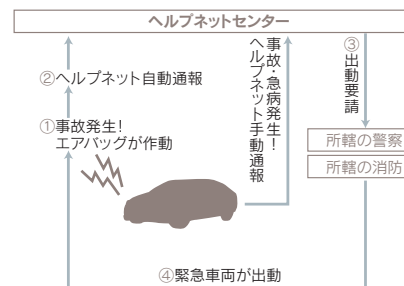
位置情報について

G-Securityでは車両の位置情報を使用します。車載機(ナビ)が起動していない状態で車両が移動した場合、またはDCMが電波を送受信できない場合は、本サービスをご提供できません。

## 緊急通報サービス

# ヘルプネット

交通事故や急病など緊急事態発生時の緊急通報システムです。ヘルプネットセンターより所轄の警察や消防に連絡し、緊急車両の出動を要請します。位置情報とともに連絡をおこなうので緊急車両の現場到着までの時間が短縮されます。



## ●ヘルプネットボタン



左の緑色ランプの点灯を確認ください。

※車種・年式によりスイッチのデザインは異なります。

### ⚠ 警告

運転席上部の天井に設置されたヘルプネットボタンのランプが「緑」色に点灯していることを確認ください。点灯していない場合は、サービス開始操作が完了していません。担当のレクサス販売店にご連絡ください。

### 📖 知識

携帯電話がなくても通話が可能です。ヘルプネットの通話は車載のDCMを使っておこないますので携帯電話やスマートフォンは不要です。また、携帯電話/スマートフォンのハンズフリー設定をおこなわなくてもヘルプネットの通話は可能です。

### ⚠ 注意

ヘルプネットの自動保守点検について

- 自動保守点検は、3ヶ月に1度おこなわれます。特別な操作は必要ありません。
- 点検中は「自動保守点検中」という文言が車載機画面に表示されます。
- 点検開始後、1～2分で完了します。
- 自動保守点検開始後、何らかの理由で通信が中断された場合は、次にACC-ONまたはエンジンONのタイミングで再度開始されます。
- 自動保守点検中は、G-Linkはご利用できません。

ヘルプネットは警察や消防への緊急通報サービスです。ロードサービスへのお取り次ぎはおこなえません。車両トラブルなどの場合は、レクサス販売店もしくはレクサスオーナーズデスクにご連絡ください。



## レクサス緊急サポート24

路上でのさまざまなトラブルに24時間365日対応するサービスです。万一の場合にも、レクサスオーナーズデスクにご連絡いただければ、レクサスケアコミュニケーターがJAFの手配、保険会社やご家族への連絡などをお手伝いいたします。

※ 詳しくは「レクサス緊急サポート24 利用規約」をご覧ください。

### 知識

レクサスオーナーズ自動車保険プラン(有料)にご加入の場合は、事故での費用負担もさせていただきます。

### ■ロードサービス

事故や故障、脱輪や燃料切れなどのトラブルが路上で発生した場合、【オーナーズデスク】ボタンを押すだけで、登録ナンバーや車両の現在位置情報を自動送信。JAFなどの救援車両の手配をおこない、費用を一定条件により負担します。

### ■故障時の臨時費用サービス

故障の場合には目的地までの交通費、宿泊費なども一定条件で負担します。

### ■各種取り次ぎサービス

保険会社への事故報告の取り次ぎやご家族、勤務先などへメッセージをお伝えします。

#### ◎保険会社取り次ぎサービス

保険会社へのご連絡を取り次ぎます。

※お取り次ぎがおこなえる保険会社は、レクサスオーナーズデスクにご確認ください。

#### ◎緊急伝言サービス

緊急時にお預かりしたメッセージを、事前にご登録頂いているサポートアドレス(電話番号)にお伝えします。

## リモートメンテナンスサービス<sup>(eケア)</sup>

担当のレクサス販売店から、定期点検をはじめ走行距離や利用期間に応じたメンテナンスの時期やイベント情報をお車にメールでお知らせ。また、ブレーキやエンジンなどの異常を検知した場合には、その内容をメールでお知らせします。ほかにも充実したサービスをご用意しています。



●お知らせが表示されたら「読上げ」ボタンを選択してください。

### 知識

My LEXUS (WEB)内「G-Linkご契約内容」からも入庫予約(リクエスト)ができます。(eケア対象車種限定) リモートメンテナンスメールを受信したときにすぐに予約をしなかった場合はMy LEXUS (WEB)内「G-Linkご契約内容」にて予約をお願いします。

### ■リモートメンテナンスメール

走行距離・利用期間に応じて定期点検やエンジンオイル交換、タイヤローテーションなどのご案内に加え、イベントの情報をレクサス販売店からお車にメールを送信。自動音声読上げにより、走行中でも確認できます。また、その場で入庫予約(リクエスト)の申し込みも可能です。

### ■ウォーニング通知

エンジンやブレーキ、充電系統などのシステム異常を検知した場合、その内容と対処方法をお車に送信。お電話より、レッカー車の手配やレクサス販売店への電話連絡や入庫予約もおこなえます。

### ■eケア(走行アドバイス)(車種限定)

警告点灯時に、レクサスオーナーズデスクまたはレクサス販売店からおお客様にご連絡する場合、もしくはお客様からお問い合わせいただいた場合に、お車から発信される情報をもとにした適切なアドバイスをおこないます。

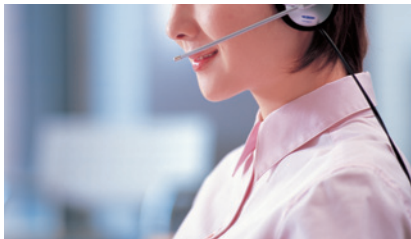
### ■eケア(ヘルスチェックレポート)(車種限定)

お車のバッテリー状態、エンジンオイルなどのメンテナンス情報やお車の使い方に関するアドバイスを、My LEXUS (WEB)内「G-Linkご契約内容」にて確認できます。日頃のメンテナンスにお役立てください。

次のページに続く➡

# オペレーターサービス

レクサスケアコミュニケーターが車載機(ナビ)の目的地設定や各種情報表示の操作をおこない、お客様をサポートします。お車を離れているときでも、携帯電話やスマートフォン、固定電話などからレクサスオーナーズデスクに電話して依頼することができます。



◎お車からレクサスケアコミュニケーターを呼び出す場合



●情報・G画面の[オーナーズデスク]ボタンを選択すればレクサスケアコミュニケーターが応答します。

◎レクサスオーナーズデスク電話番号

**F 0800-300-0365**

フリーコール 24時間365日対応

携帯電話やスマートフォン、固定電話からは上記のフリーコールにおかけください。

※警察や消防への通報は、緊急通報サービス「ヘルプネット」をご利用ください。

## ⚠ 注意

非通知設定のお電話または、ご登録電話番号以外のお電話よりレクサスオーナーズデスクへご連絡をいただいた場合は、お客様情報の確認にお時間をいただく場合がございます。

※お問い合わせによってはご希望に沿えない場合がございます。予めご了承下さい。  
(お時間を頂戴しても調べることができないご用件、金銭や個人情報に関するご用件、公序良俗に反するご用件)

## ■紹介・予約サービス

お客様に代わって情報を検索し、予約までおこないます。

- ◎レストラン紹介・予約
- ◎ホテル紹介・予約
- ◎レンタカー予約の取り次ぎ
- ◎国内航空券の予約

※レンタカー予約の取り次ぎは、トヨタレンタリースのみとなります。  
※国内航空券の予約の取り次ぎはマイレージカードが必要になります。また、マイレージカードはJAL、ANAのみとなります。

## ■ドライブサポート

ドライブ中に知りたい情報を検索し、車載機(ナビ)に送信します。

- ◎車載機(ナビ)の目的地設定
- ◎施設情報案内
- ◎道路交通情報案内
- ◎ニュース・天気予報の配信等
- ◎電話番号の案内・ダイヤル先設定等
- ◎駐車場案内

## ■トラブルサポート

さまざまなトラブルの際にお客様をサポートします。

- ◎オートアームの作動通知(メール/電話)
- ◎盗難車両の位置追跡
- ◎警備員の派遣
- ◎車両の応急修理やレッカー搬送の手配
- ◎代替交通手段や宿泊の手配※
- ◎診療機関のご案内

※代替交通手段や宿泊の手配は故障時(自力走行不能など)のみとなります。

# エージェント

エージェントは音声認識システムを利用した新しいドライブ支援サービスです。エージェントとの対話により、行きたいスポットを検索・目的地設定したり、目的地の天候や経路上の交通規制、渋滞状況などドライブに必要な情報が取得できます。



## 音声対話サービス

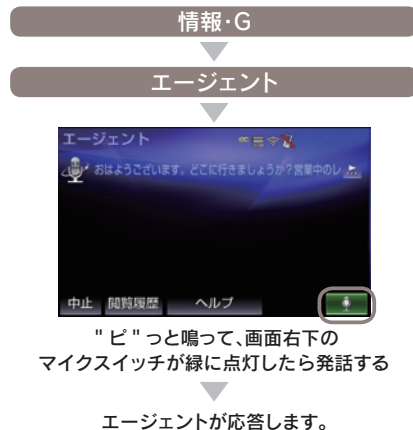
音声対話システムに接続し、車載機（ナビ）の目的地設定やニュースなどの情報検索、お車の取扱い説明などのご依頼を音声認識し、エージェントが対応します。

### 検索メニュー

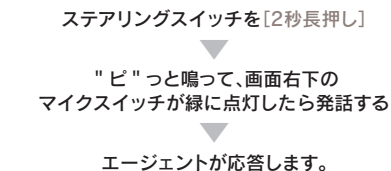
- ◎目的地検索（施設名、住所など）
- ◎絞り込み検索（ジャンル、条件など）
- ◎情報検索（ニュース、天気など）
- ◎取扱書検索（車の故障など）
- ◎レクサスオーナーズデスクへの接続（会話履歴の引継ぎ）

## ■ エージェント（音声対話サービス）の呼び出し方法

### 1 車載機（ナビ）のボタンにタッチ



### 2 音声認識スイッチにタッチ



### 知識

- エージェントに話しかける際は大きめの声で、ゆっくり話しかけてください。
- エアコンの風量が強いと認識しづらいことがあります。
- 認識しづらい場合は条件を分割して伝えてみてください。  
ex. 「駐車場付きの渋谷のイタリアン」  
1. 「渋谷のイタリアン」  
→ 渋谷のイタリアンレストランを検索  
2. 「駐車場付き」  
→ 駐車場付きの渋谷のイタリアンレストランを検索
- エージェントに用件がうまく伝わらない場合は、エージェントとの会話の途中で「オペレーター」と発話すれば、有人のオペレーターに転送されます。

## 先読み情報案内サービス

目的地を設定していなくても、過去の走行履歴から行き先やルートを予測して、ルート上の渋滞や規制情報、気象情報などドライブに役立つ情報を先回りして音声でお知らせします。

※先読み情報サービスのご利用には、Apps「エージェント+」（無料）のインストールが必要です。  
→インストール方法は34Pをご覧ください。



### 先読みできること

- ◎行き先の予測・案内
- ◎予想されるルート上の事故・渋滞・天候情報
- ◎お得な情報の提供
- ◎燃料不足時の案内

### 知識

- エンジンを始動すると、走行履歴をもとに3つの行き先候補地が表示されます。
- 走行中も定期的に情報を収集し、予測したルート上での交通情報や天気予報を音声で読み上げます。



# LEXUS Apps (レクサスアプス)

スマートフォンのように車載機(ナビ)にアプリをインストールして利用できるサービスです。お好みのアプリを起動して、ドライブを楽しむことができます。



## 知識

アプリのインストールについて  
アプリは最大20個までインストールできます。また、同時に3つまたは4つまでアプリを起動することができます。  
※同時に起動できるアプリ数は車種によって異なります。

## 注意

インストールしたアプリの動作等に関しての不明点は、各アプリの提供会社までお問い合わせください。また、音楽系アプリの場合は2つ以上のアプリを同時に起動することはできません。

## ■アプリのインストール方法



### 操作の補足説明

- 1 無料の場合も【購入】ボタンにタッチしてください。

## ■アプリの起動について

Appsにインストールされたアプリのアイコンにタッチするとアプリが起動します。

※起動には少し時間がかかる場合があります。



## ■起動中の操作について



### 操作の補足説明

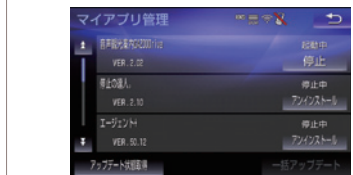
- 1 Apps起動中は地図画面右上にAppsボタンが表示されます。(アプリの種類によっては表示されません)
- 2 画面が2分割されて、地図画面の右に起動したアプリ画面が表示されます。
- 3 【<】【>】にタッチすると起動しているアプリ(最大3つまたは4つまで)を切り替えて表示できます。

## 知識

### LEXUS Apps画面について



- 1 インストール済みアプリ  
起動するアプリを選択ください。
- 2 起動中アプリ  
現在起動中のアプリの件数が表示されます。
- 3 「インストール」ボタン  
インストール画面を表示します。
- 4 「配置編集」ボタン  
ボタンの入れ替えや位置の移動ができます。
- 5 「マイアプリ管理」  
インストールした各アプリの動作やアップデートなどの確認、アプリの停止、アンインストールができます。



## 注意

- 短時間でACC-ON/OFF動作をすると、アプリが自動で起動しない場合があります。
  - システム保護のため以下の場合に起動中のアプリが終了することがあります。
    - ・ACC-ON/OFF を短時間内に繰り返した時
    - ・ヘルプネットボタンを押下した時
    - ・自動保守点検を行う時
- Appsの画面から再起動してご利用ください。

## G-駐車場

時間貸し駐車場や百貨店などの駐車場の満空情報を検索できます。事前に検索範囲や車両サイズ、形状、優先表示項目(立体・機械式を除く、領収書発行等)の条件を車載機(ナビ)から登録しておく、条件に合った駐車場の検索(こだわり検索)ができます。



◎駐車場の状況をアイコンで表示しています。

- 🔴 満車(赤)
- 🟡 混雑(橙)
- 🟢 空車(青)
- 👁️ 満空情報なし(グレー)
- 🚫 車両制限の可能性あり
- 🔒 休止・閉鎖中

→ご利用方法や検索条件の設定方法については本誌57Pをご覧ください。

## 周辺情報

周辺情報で自動取得する情報をあらかじめ設定しておけば、車載機(ナビ)がセンターに自動接続をおこない、目的地周辺の到着予想時刻の天気やルート周辺の強風や豪雨などの気象情報を音声と地図上のアイコンでご案内します。

### 📖 知識

ご利用には取得情報ごとに設定が必要です。周辺情報にアクセスして取得を希望する情報の選択をおこなってください。

### 🕒 ご案内するタイミングについて

車載機(ナビ)で目的地設定をおこない、ルート案内開始時に目的地周辺の天気やルート周辺の強風や豪雨などの気象情報をご案内します。以降、一定の走行ごとにルート周辺の強風や豪雨などの気象情報をご案内します。目的地の設定がない場合はご案内はできません。

※目的地周辺の天気について現在地から目的地までの直線距離が50km以上の場合にご案内します。

→設定方法については本誌57Pをご覧ください。

## WEB検索

車載機(ナビ)から検索エンジンが提供する施設・店舗情報、クチコミ情報などを検索し、地図上に表示できます。また、検索したレビューやクーポンをサポートアドレスに送信し、パソコンや携帯電話、スマートフォンでも確認できます。

※検索した情報をEメールで送信するためには、サポートアドレスの登録が必要です。

※車種・年式によっては検索エンジンが異なります。



- ◎キーワードを入力し、[検索]ボタンを選択すると、地図画面に検索結果がアイコンで表示されます。
- ◎アイコンにタッチし、[詳細情報]を選択すると、写真やレビューなどが表示されます。

※詳細情報がない場合は表示されません。

## Gルート探索(プローブ情報付)

VICS情報と過去の統計データによる交通情報予測に、ユーザーのリアルタイム走行情報(VICS提供外のエリアを含む)を加えた、独自の「プローブコミュニケーション交通情報」で最適なルートをご案内します。

※細街路はルート案内の対象外です。



- ◎ルート案内中にGルート探索を利用する場合は[再探索]ボタンにタッチし、表示される画面の[Gルート探索]ボタンを選択してください。
- ◎Gルート自動取得の設定をしておくと、ルート案内中に自動的にセンターに接続し、ルート案内を更新します。
- Gルート自動取得の設定方法は本誌57Pをご覧ください。

### 📖 知識

#### プローブコミュニケーション交通情報とは?

VICSで提供されない道路を対象として、G-Linkをご利用の車両の走行情報をセンターに集約し、交通情報を車載機(ナビ)に配信するサービスです。G-Linkをご利用の車両が増えるにつれ、リアルタイムの交通情報を提供できる道路が広がります。

#### 推奨ルートとの違いについて

推奨ルートはVICSの情報と車載機(ナビ)のハードディスクに保存されている過去の統計データを使って、最適ルートをご案内します。一方、Gルート探索では、上記の情報だけでなく、センターにアクセスし、センターに保存されたVICS統計データやリアルタイムの走行データ(プローブ情報)を用いて精度の高い予測をおこない、交通情報を考慮した最適ルートをご案内します。

# マップオンデマンド (地図差分更新)

新しい道路が開通した場合に、通信により車載機(ナビ)の地図データを差分更新します。エンジン始動時ならびに目的地設定時に、新しい地図データがあれば自動的にダウンロードします。

## ■通信の更新について



●現在地画面の[地図更新]ボタンを選択してください。

- ◎高速・有料道路は最短即日(平均2週間程度)で更新します。更新データの収集/整備状況により、配信までに3ヶ月程度かかる場合があります。一般道路はデータ収集/整備後、順次配信します。
- ◎通信で自動更新されるのは全国の高速度道路、有料道路・主要国道・立体ランドマーク相当の著名な施設および自宅周辺(80km/細街路は10km)四方と目的地周辺(10km四方)・その他道路・道幅5.5m未満の道路です。
- ◎au Wi-Fi スポットを利用して都道府県単位の地図更新が可能です。車種によって通信で都道府県単位での任意更新ができます。(自動更新されるエリアは上記と同様です)

- ◎その他、任意エリアの地図を更新する場合は、メディア(CD-R / DVD-R / USBメモリー / SDメモリーカード)での更新となります。
- ◎初度登録日をサービス利用開始日とし、利用開始日より3年間ご利用いただけます。4年目以降またはサービス利用期間内に、「全更新(最新版地図ソフトを販売店でご購入いただき更新)」をすると、更新日から2年間ご利用いただけます。(サービス利用開始から1年未満で「全更新」された場合のご利用期間はサービス利用開始日より3年間となります。)

※通信による自動更新にはG-Link契約が必要です。  
※CPOをご購入のお客さまで初度登録日より3年間を越えてマップオンデマンドをお使いいただく場合は、地図ソフト(全更新)の購入が必要となります。

## 📖 知識

更新および準備中の車載機(ナビ)の利用について  
地図の更新準備には数分から数十分程度かかります(初回の更新には数時間かかる場合があります)。この間も車載機(ナビ)は、通常通りご利用いただけます。地図更新ボタンにタッチ後、数秒から数十秒間だけ車載機がご利用できなくなりますが、地図更新完了後は通常通りご利用いただけます。

## ⚠️ 注意

- 利用開始日より3年が経過すると、G-Linkを継続していても自動更新はできなくなりますのでご注意ください。引き続き自動更新を希望される場合は、販売店での「全更新(有料)」が必要です。
- 自宅を車載機(ナビ)に登録してください。自宅の登録をすると自宅周辺の地図が自動的に更新されます。登録がない場合は更新されませんのでご注意ください。

## ■メディアで更新する方法について

通信によって自動更新されるエリア以外の地図を更新する場合はメディアでの更新になります。更新には以下の2つの方法があります。

### 1 パソコンで地図データをダウンロードする方法

My LEXUS (WEB) 内「G-Linkご契約内容」からマップオンデマンド専用サイトへアクセスし、都道府県別に地図データをダウンロードして地図更新メディア(CD-R / DVD-R / USBメモリー / 地図SD)を作成します(無料)。作成した地図更新メディアを車載機(ナビ)に挿入し、画面の指示に従って操作をおこなってください。

※メディア代、通信費はおお客様のご負担になります。  
※地図更新メディア(CD-R / DVD-R / USBメモリー / 地図SD)の作成および車載機(ナビ)へのインストール方法について詳しくは、マップオンデマンドダウンロードサイト(<https://mapondemand.jp/siteTop.aspx>)の説明および注意事項をご確認ください。

### 2 地図更新DVDを購入する方法

レクサスオーナーズデスクにて、全都道府県の最新地図データが入った地図更新DVD(有料)のご注文を承ります。購入した地図更新DVDを車載機(ナビ)に挿入し、画面の指示に従って操作をおこなってください。地図更新DVDは1枚2,000円(税込・送料込/回)となります。



より精度の高いルート案内

# ハイブリッドナビ ※車種限定

センターにてVICISによる最新の道路交通情報に加え、ユーザーの走行情報から生成した独自のプローブコミュニケーション交通情報を基に、道路状況を予測し、より短時間で到着する最適なルートを探検し、車載機に配信します。ルート案内中は、ナビゲーション画面には常にセンターの最新地図を表示します。また、地下駐車場など通信環境の悪いエリアでは、車載機でルート探索を行うハイブリッドナビゲーションシステムです。

## ■ 拡張ルート

5ルート(推奨、有料道路優先、一般道路優先、距離優先、別ルート)のルート探索パターンに加え、様々なお客様ニーズに対応したルートを提供します。

## ■ 拡張ルート探索の利用方法

車載機(ナビ)にて目的地設定をします



※ 拡張ルートの選択

※ ルートパターンは、到着時間、ETCご利用料金考慮等随時、追加配信を予定しています。

拡張ルートでご案内します

### 📖 知識

- 5分ごとに最適なルートをご提案します。ルート案内中は、5分ごとに、センターでルートの再探索を実施し、より最適なルートがあれば新しいルートとして提案します。
- より精度の高いルート探索  
プローブ情報から取得・蓄積された各ルートの交差点の進行方向ごと(直進・右折・左折など)の平均移動時間と分布の変動幅を考慮して、より短時間のルートを探検します。ハイブリッドナビでのルート探索・ルート案内中は、センターで持っている最新地図データを車載機(ナビ)で一時取得し、ナビ画面に表示させています。この地図データは車載機(ナビ)には保存されません。

### ⚠️ 注意

- ハイブリッドナビのご利用には、G-Linkの契約とマップオンデマンドのサービス期間であることが条件になります。G-Linkの契約のみで、マップオンデマンドのサービス期間が終了している場合、ハイブリッドナビは利用できません。Gルート探索でのルート案内になります。
- ルート案内中に、ナビゲーション画面に表示するセンターの最新地図のデータは、車載機に保存されません。

最新のソフトウェア情報をお知らせ

# ソフトウェア更新

より快適にナビゲーションシステムをご利用いただくため、購入後のナビゲーションシステムの機能・操作性向上を目的に、ソフトウェア更新を行っています。

※詳しくはナビゲーションシステム取扱説明書をご覧ください。また、レクサスオーナーズデスクにご連絡ください。

## ■ 通信で更新する方法

※車種・年式により更新できない場合があります。

新しい更新ソフトウェアがある場合、車載機(ナビ)画面にメッセージが表示されます



はい



ソフトウェア更新を実施する

はい

ACC-OFF後、再度ACC-ONで更新が完了します

- ◎ 車が通信可能な場所にあることが必要です。
- ◎ 通信による更新は、G-Link契約が必要です。

## ■ USBメモリで更新する方法

My LEXUS (WEB) 内「G-Linkご契約内容」にログイン後、ソフトウェア更新メニューから更新ソフトをダウンロードします。パソコンにダウンロードした更新ソフトをUSBメモリにコピーします。



My LEXUS (WEB) ダウンロードページ

※画面はイメージです。車種・年式により表示画面は異なります。

◎ パソコンでのご利用に際しては、2GB以上の空のUSBメモリと、インターネットに接続されたパソコンが必要です。

## ■ レクサス販売店で更新する方法

お近くのレクサス販売店までお問い合わせください。

### 📖 知識

新しい更新ソフトウェアのインストールは10分ほどで完了します。インストール中も車載機(ナビ)は使用可能です。

◎レクサスオーナーズデスク電話番号

**0800-300-0365**

フリーコール 24時間365日対応

携帯電話やスマートフォン、固定電話からは上記のフリーコールにおかけください。

ジャンル別に役立つコンテンツが満載

## G-Linkのコンテンツ

G-Linkには、さまざまなコンテンツプロバイダー（情報提供会社）が提供するドライブに役立つ情報やサービスが収録されています。

あらかじめMyリクエストに登録しておけば、簡単な操作ですばやく情報を取得することができます。

### 知識

Myリクエストについて

Myリクエストからは以下のメニューも提供しています。

- 道路交通情報
- 天気予報
- NHKニュース情報
- 今日は何の日



- G-Link画面からジャンル別に進んでください。
- 該当するボタンがG-Link画面に表示されていない場合は、G-Link画面の左右の[>][<]を選択し、画面スクロールしてボタン表示させてください。

通信で曲名などの情報を取得

## CDタイトル情報取得

車載機（ナビ）のハードディスクにはGracenote®メディアデータベースがインストールされています。CDを再生する、または車載機（ナビ）へ録音した曲名等の情報を表示するためにこのデータを使用します。ただし、最新のCDは、車載機（ナビ）内にデータが入っていないため曲名等が表示されない場合があります。その場合、通信を通じてGracenote®メディアデータベースを更新することにより、曲名・アーティスト名等を表示することができます。



エコドライブを支援

## Harmonious Driving Navigator ※車種限定

ドライバーのエコドライブを支援する機能により、ハイブリッドの優れた環境性能をよりハイレベルに引き出し、実走行燃費向上を実現します。

- ◎エコドライブ詳細情報を車載機（ナビ）、もしくはスマートフォン、パソコンでMy LEXUS（WEB）内「G-Linkご契約内容」へアクセスして確認できます。 ※携帯電話の場合は「レクサスオーナーズサイト」へアクセスしてください。
- ◎同車種の平均燃費ランキングなど、エコドライブを楽しく継続できるさまざまな情報をお知らせします。



- 情報画面の[Driving Navi]ボタンを選択してください。

### 知識

エコドライブの診断方法について

エコドライブメーターに表示されるエコレベルは以下の3つのドライブ機能から総合的に判断されます。

- エコドライブインジケータランプの点灯
- エコモードスイッチの選択
- ハイブリッドシステムインジケータの「ハイブリッドエコエア」での走行（ハイブリッド車のみ）

走行情報の送信方法について

ハイブリッドシステム始動後、自動的に前回の走行情報が送信されます。ドライブ終了後、すぐに走行情報を送信したい場合は、一旦エンジンを停止後、再度、ACC-ONしてください。

※通信状況等により、自動送信されない場合があります。 ※車載機（ナビ）のHarmonious Driving Navi.画面にある【更新】ボタンを選択した場合にも走行情報が送信されます。

## My LEXUS(アプリ)のご利用について

My LEXUS (アプリ)では、G-Linkサービスのご利用や各種設定が可能です。  
ご利用にはスマートフォンにMy LEXUS (アプリ) のインストールとTOYOTA/  
LEXUSの共通IDをご登録いただき、レクサスオーナーズカードIDとのアカウント連  
携が必要です。

### 知識

主にできること (2022年3月現在)

#### 各種登録・変更

- お客様情報
- サポートアドレス

#### G-Security

- アラーム通知 (電話/メール) の設定・解除
- マイカー始動通知 (エンジン始動通知) (メール) の設定・解除
- うっかり通知の設定・解除
- リモート確認
- リモート操作
- カーファインダー

#### お車の確認・設定

- 航続可能距離・総走行距離
- 車の情報

※車種・年式によりご利用いただけるサービスが異なります。

### ●My LEXUS(アプリ)のダウンロード方法

下記 URL または QR コードよりダウンロードできます。

[https://lexus.jp/total\\_care/app\\_mylexus/](https://lexus.jp/total_care/app_mylexus/)



### ●TOYOTA/LEXUSの共通IDの取得とレクサスオーナーズカードIDとの連携方法

My LEXUS(アプリ)をインストール



レクサスオーナーズカードIDまたはG-Link Lite IDをお持ちの方はこちら

手順に沿ってご登録・連携ください。

※TOYOTA/LEXUSの共通IDの登録情報はG-Linkご契約情報と一致している必要があります。

### ●My LEXUS (アプリ) にログインする (初回ログインの方法)



ログイン

TOYOTA/LEXUSの共通IDとパスワードを入力

次のページに続く➡

## 主なコンテンツと画面について

### 1 車両の選択(My ガレージ)

所有しているお車、借りているお車（リモートサービスのシェアを受けたお車）を一覧でご確認することができます。

### 2 お客様情報ページ

現在登録されているTOYOTA/LEXUSの共通ID、G-Link契約情報、サポートアドレス、各種通知設定を確認することができます。

※ご契約内容を変更の場合はMy LEXUS（WEB）へリンクします。

### 3 マイカー画像設定

マイカーの画像を追加設定することができます。

### 4 航続可能距離・総走行距離の表示

### 5 クルマの情報

車名、登録ナンバー、車両型式、車検満了日、ドライビングモニター情報を確認することができます。

### 6 ショートカットメニュー

ハザード、エアコン（車種限定）およびカーファインダーをご利用することができます。

※車種によりショートカットメニューが表示されない場合があります。

### 7 リモートサービス(充電は車種限定)

各リモートサービスのご利用や設定をすることができます。



### 8 レポート

お車から取得したデータで「安全運転」「エコ運転」の自動診断や、お車の「走行距離」「時間」「場所」等の情報を確認することができます。

### 9 リモートサービスのシェア

リモートサービスが利用できる権利をオーナー様から他のユーザーにシェアしたり、その権利を受領することができます。

### 10 充電ステーション検索(車種限定)

PHEV/BEVの場合、充電ステーションの位置などを検索することができます。(外部WEBサイトへリンク)

### 11 ドライブサポート

オペレーターにスマートフォンから電話することができます。

### 12 困ったときは

緊急時のQ&Aや車両の取扱説明書の確認、警告灯の種類を検索・確認することができます。

### 13 お知らせ

リモートメンテナンスメールや各種お知らせが届きます。



## My LEXUS (WEB)のご利用について

レクサス車両をお持ちのお客様がお車の情報などを確認できるユーザーサイトです。G-Linkの契約内容の確認や変更など各種お手続きをすることができます。

### 知識

主にできること (2022年3月現在)

#### お知らせ

- G-Linkに関するお知らせ

#### G-Linkご契約内容の確認 (各種登録・変更)

- サポートアドレス
- パスワード

#### G-Security

- アラーム通知 (電話/メール) の設定・解除
- マイカー始動通知 (エンジン始動通知) (メール) の設定・解除
- うっかり通知の設定・解除

#### お車の確認

- マイカーインフォメーション

#### 情報検索

- ドライブプラン (車種限定)
- Myリクエストの並び順

#### Harmonious Driving Navigator (車種限定)

- エコ運転診断 (詳細診断)
- 獲得ポイントの確認

#### マップオンデマンド

- 地図データのダウンロード

### ●My LEXUS (WEB)へのアクセス方法

下記 URL または QR コードにてご確認ください。  
<https://lexus.jp/member/mylexus/>

※My LEXUS (WEB) のログインにはTOYOTA/LEXUS の共通IDの取得とレクサスオーナーズカードIDとの連携が必要です。



### ●TOYOTA/LEXUSの共通IDの取得と連携方法

My LEXUS (WEB) ログイン画面「新規登録」より手順に沿ってご登録・連携ください。

※My LEXUS (アプリ) などですでに取得済みの場合は不要です。

My LEXUS (WEB) にアクセスします

新規登録

「レクサスオーナーズカードID/  
レクサスサービスカードID/  
G-Link Lite IDのいずれかをお持ちの方

手順に沿ってご登録・連携ください。

### ●My LEXUS (WEB)にログインする

My LEXUS (WEB) にアクセスします

ログイン

TOYOTA/LEXUSの共通IDと  
パスワードを入力

## My LEXUS (WEB)でご確認いただけるG-Linkの主なコンテンツ



TOPページ

### ●お知らせ

販売店やオペレーターサービスからのご案内が表示されます。

### ●ガレージ

オーナー (G-Linkご契約者) 様の車両、お車のオーナー (G-Linkご契約者) 様がリモートサービスのシェアをしている車両が表示されます。

### ●G-Linkご契約内容

G-Linkのご契約内容や各種確認・変更をすることができます。

G-Linkご契約内容については次ページにてご確認ください。

次のページに続く➡

## G-Linkご契約内容について

### ●ソフトウェア更新

ナビゲーションシステムの更新ソフトがダウンロードできます。



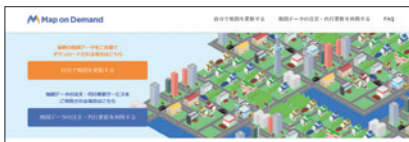
※画面はイメージです。車種・年式により表示画面は異なります。

### ●Harmonious Driving Navigator(車種限定)

エコドライブの実践度をポイントやステータスで確認できます。

### ●マップオンデマンド(地図差分更新)

マップオンデマンド専用サイトにアクセスします。



### G-Linkご契約内容ページ

※車種・年式により表示画面は異なります。

### ●ドライブプラン(車種限定)

ドライブプランにアクセスします。

### ●コンテンツ・機能一覧

利用できるコンテンツや機能の最新情報が確認できます。

### ●ACCOUNT INFO

パスワードの変更ができます。



### ●G-BOOK設定

サポートアドレスやG-Securityの設定・解除の設定、LEXUS Appsの購入履歴が確認できます。



### ●eケア(車種限定)

バッテリー劣化、エンジンオイル量不足などのメンテナンス情報やお車の使い方に関するアドバイスを確認できます。



# ドライブプラン ※車種限定

パソコンでドライブのルートを作成し、ルートの走行距離や渋滞を考慮した予想所要時間の確認ができます。作成したルートは修正や編集が可能です。また、作成したルートを手載機（ナビ）で呼び出してルートに設定し、実際にドライブすることができます。

- ◎出発時刻案内を設定しておく、指定した時刻にルート周辺の道路交通情報をメールでお知らせします。
- ◎1つのルートに最大5ヶ所のスポットを設定できます。
- ◎作成したルートには名前を付けて保存ができます。
- ◎最大100ルートまで登録できます。

※車種により仕様は異なります。

## ●ドライブプランのアクセス方法

My LEXUS (WEB) 内「G-Linkご契約内容」からアクセスしてください。

## ■ご利用の流れ(パソコン)

### 1 パソコンでドライブの目的地を検索する



お好みの検索方法を選んで目的地を決定してください。

### 2 ドライブルートを決める



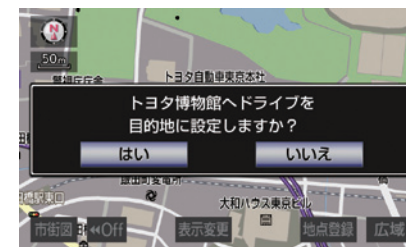
地点が決まったら、地点ナンバーを選んで登録してください。

### 3 ドライブルートを探索



出発時刻や到着時刻を指定してルートの探索ができます。

### 4 車載機（ナビ）へドライブルートを設定



パソコンなどで作成したルートを手載機（ナビ）へダウンロードできます。

詳しくは、My LEXUS (WEB) 内「G-Linkご契約内容」の『ドライブプランの使い方ガイド』をご確認ください。

## ■手載機（ナビ）で利用する方法



**操作の補足説明**  
 ① 該当するボタンがG-Link画面に表示されていない場合は、画面の左右の「>」もしくは「<」で画面をスクロールしてください。

※1 手載機（ナビ）によって、「情報・G」ボタンの場合があります。  
 ※2 手載機（ナビ）によって、「G-Link」ボタンの場合があります。

次のページに続く➡

## 画面について

● 新規ルート作成などができます。

● Gメモリー一覧の表示や、Gメモリーの登録などができます。

● トップ画面を表示、スポットの検索ができます。

● Myリクエストで利用するコンテンツを変更できます。

The screenshot shows the 'Drive plan' website interface. At the top, there are navigation tabs for 'TOP', 'My ルート', 'Gメモリ', and 'My リクエスト'. Below the navigation, there are three main search sections: 'キーワードから検索' (Search by keyword), '住所から検索' (Search by address), and 'ジャンルから検索' (Search by genre). The 'キーワードから検索' section includes radio buttons for '住所', '駅名', '郵便番号', '電話番号', '施設名', and 'おすすめスポット', along with a search input field and a '検索' button. The '住所から検索' section lists various regions such as '北海道-東北', '関東', '信越-北陸', '東海', '近畿', '中国', and '九州-沖縄'. The 'ジャンルから検索' section lists categories like '楽しむ' (Enjoyment), '調べる' (Learn), and '暮らす' (Live). The interface also features a map of Japan and a 'おすすめスポットから検索' (Search by recommended spots) section at the bottom.

© TOYOTA MOTOR CORP. All Rights Reserved.  
Produced by TOYOTA MEDIA SERVICE Co.

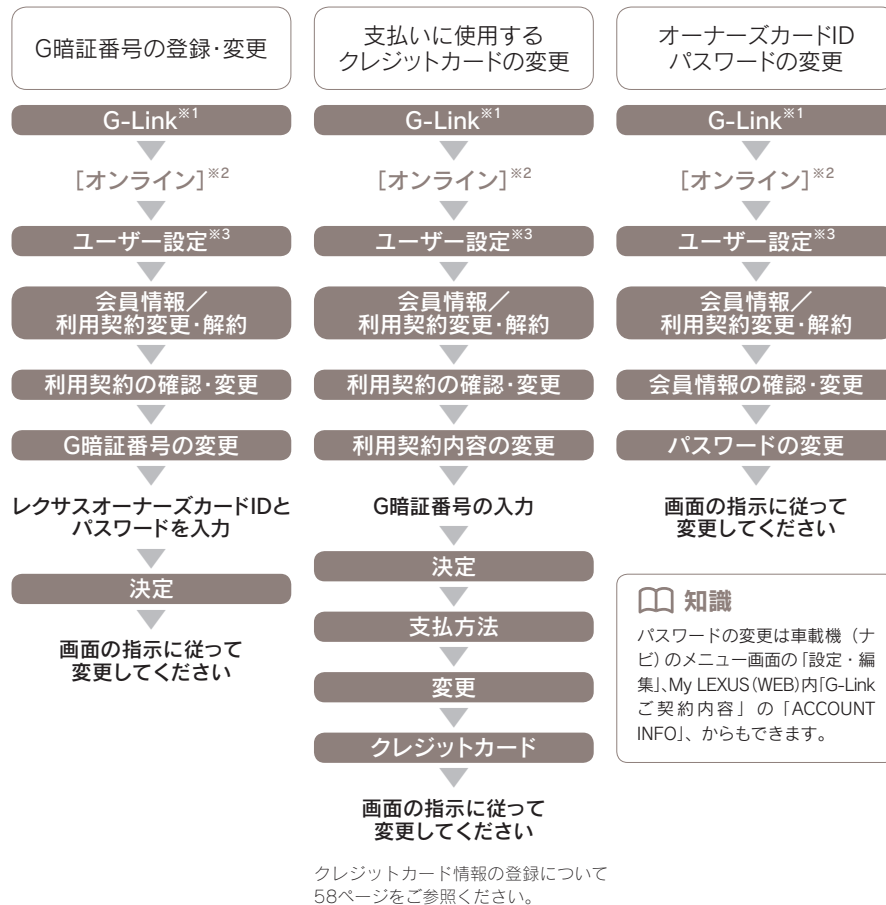
MEMO



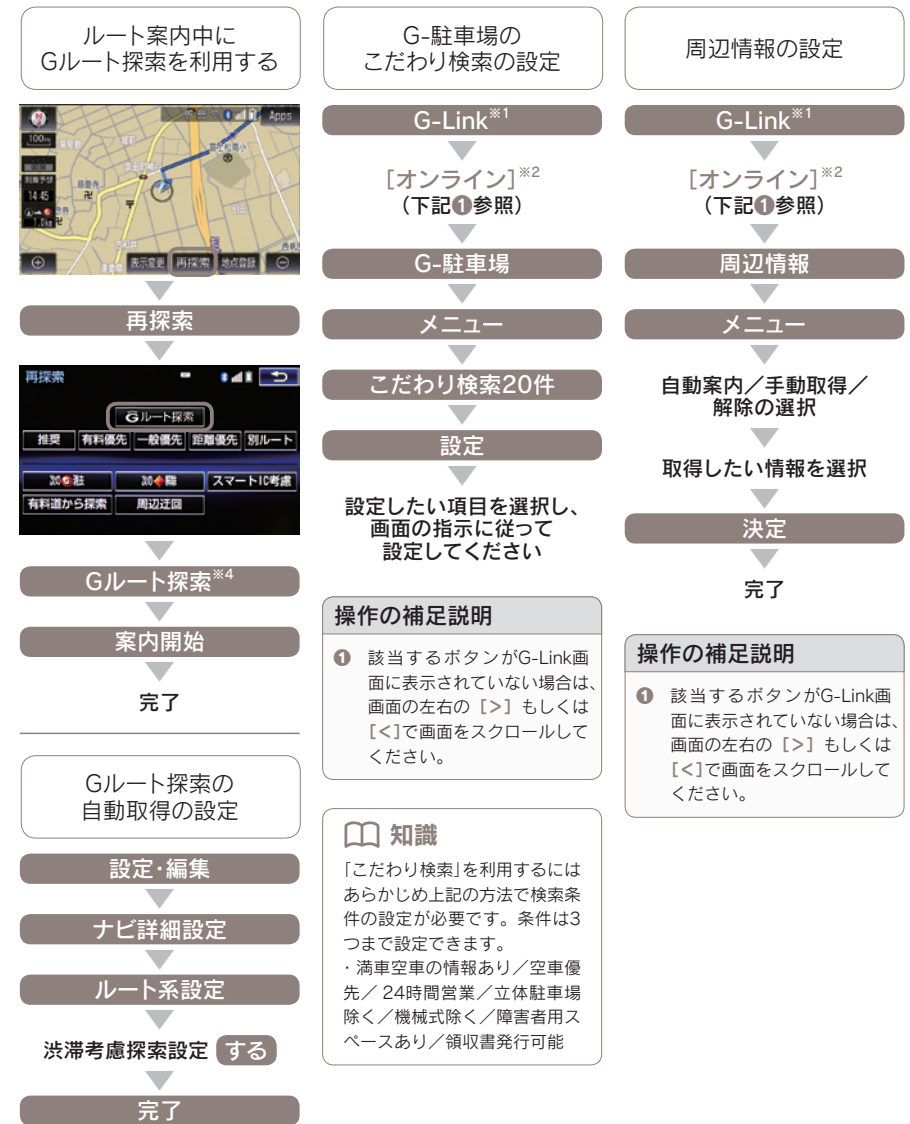
## 主要なボタン操作一覧

各コンテンツの操作方法はナビゲーションシステム取扱説明書をご覧ください。

※操作方法は車載機(ナビ)により一部異なります。



**操作の補足説明**  
車載機(ナビ)により、メニュー画面の「設定・編集」からの操作も可能です。



※1 車載機(ナビ)によって、「情報・G」ボタンの場合があります。  
 ※2 車載機(ナビ)によって、「G-Link」ボタンの場合があります。  
 ※3 車載機(ナビ)によって、「ユーザー設定」ボタンの場合があります。  
 ※4 車載機(ナビ)によって、「拡張ルート」ボタンの場合があります。

## クレジットカード情報の登録方法

クレジットカード情報登録はスマートフォンもしくはパソコンからおこなえます。  
専用サイトへは下記に記載のQRコード(URL)からアクセスいただけます。



クレジットカード情報はスマートフォンで左記QRコードを読み取るかスマートフォンもしくはPCから以下のURLへアクセスしてください。  
<https://payment.g-book.com/lexus/Entrance>

利用申込書(お客様控え)から



車載機(ナビ)から



QRコードを読み取り  
右記スマートフォン用  
サイトへアクセスします。

### 知識

スマートフォンでQRコードを読み取るには専用アプリのダウンロードが必要な場合があります。なお、スマートフォンの機種によっては標準カメラアプリで読み取り可能な場合があります。(iPhoneは最新のiOSに更新していれば標準カメラで可能)

## ●クレジットカード情報を登録する

### 1 ログイン

レクサスオーナーズカード ID  
またはレクサスサービスカード ID  
とパスワードを入力します。

### 2 情報入力

クレジットカード情報を  
入力します。

### 3 登録内容を確認

登録内容を確認し、【登録】  
ボタンを押すと完了です。

## お車を手放すときの注意点

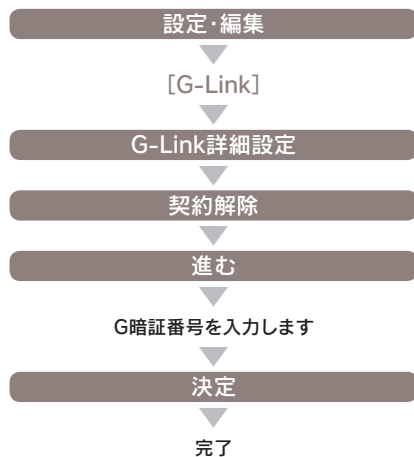
**⚠ 注意** お車を手放すときにはお客様の大切な情報を保護するために、必ず車載機(ナビ)から下記の手続きをおこなってください。

- G-Linkの解約手続きをする
- 個人情報の初期化をする

### ■車載機(ナビ)での操作方法

※操作方法は車載機(ナビ)により一部異なります。

#### ●G-Linkの解約手続きをする



#### ●個人情報の初期化をする



※G暗証番号が登録されていない場合、レクサスオーナーズカードIDとパスワードで解約できます。

## よくあるご質問

G-Linkに関するご質問は、下記URLまたはQRコードよりご確認ください。

[https://lexus.jp/total\\_care/g-link\\_faq/](https://lexus.jp/total_care/g-link_faq/)



万一、解約手続きを忘れてお車を手放した場合は、G-Link サポートセンターにご連絡ください。

G-Link サポートセンター 全国共通・フリーコール  
**0800-300-3388**  
受付時間 9:00~18:00 年中無休

MEMO

MEMO