

4 パワースイッチを押す

処置をしても作動しないときは、レクサス販売店にご連絡ください。



知識

■ハイブリッドシステムの停止方法

通常のハイブリッドシステムの停止方法と同様に、シフトレバーをPにしてパワースイッチを押します。

■電池交換について

ここで説明しているハイブリッドシステムの始動方法は一時的な処置です。電池が切れたときは、ただちに電池の交換をおすすめします。(→P.313)

■オートアラームについて

メカニカルキーで施錠した場合、オートアラームが設定されません。なお、オートアラーム設定中にメカニカルキーで解錠すると、警報が鳴りますのでご注意ください。(→P.62)

■モードの切りかえ

ハイブリッドシステム始動方法の手順3で、ブレーキペダルから足を離してパワースイッチを押すと、ハイブリッドシステムが始動せず、スイッチを押すごとにモードが切りかわります。(→P.137)

補機バッテリーがあがったときは

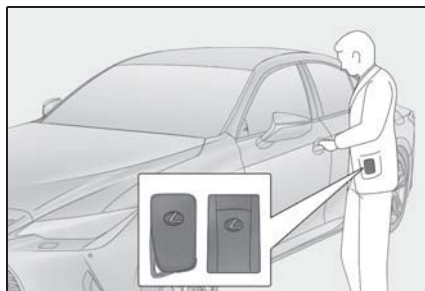
補機バッテリーがあがった場合、次の手順でハイブリッドシステムを始動することができます。

ハイブリッドシステムを再始動するには

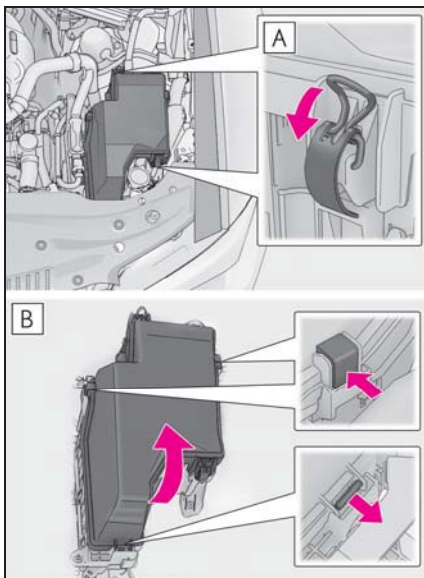
ブースターケーブルと12Vのバッテリー付き救援車があれば、次の手順に従って、ハイブリッドシステムを始動させることができます。

1 電子キーを携帯していることを確認する

ブースターケーブル接続時、場合によっては、オートアラームが作動し自動的にドアが施錠されます。(→P.63)

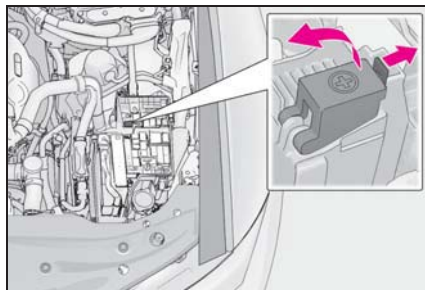


2 ボンネットを開け、ヒューズボックスを開ける

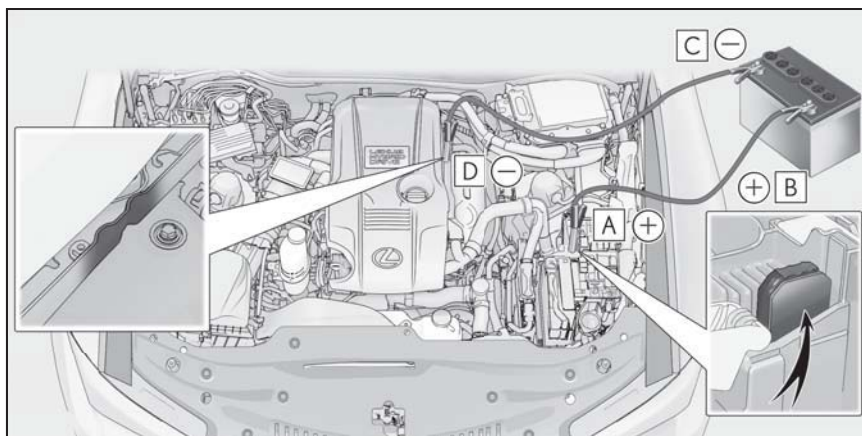


- A すべてのクリップをはずす
- B 左右のツメを押してロックをはずし、手前のプレートを引きながらカバーを持ち上げる
- 3 ヒューズボックス内の救援用端子のカバーを開ける

ツメを軽く引きながら、カバーを開けます。



4 赤色のブースターケーブルを自車の救援用端子Aにつなぎ、もう一方の端を救済車のバッテリーの+端子Bにつなぐ。その後、黒色のブースターケーブルを救済車のバッテリーの-端子Cにつなぎ、もう一方の端を、未塗装の金属部(図に示すような固定された部分)Dにつなぐ



A 救援用端子 (自車)

B バッテリーの+端子 (救済車)

C バッテリーの一端子（救援車）

D 未塗装の金属部（図に示すような固定された部分）

- 5 救援車のエンジンをかけ、回転を少し高めにして、約5分間自車の補機バッテリーを充電する
- 6 パワースイッチがOFFの状態ですぐいずれかのドアを開閉する
- 7 救援車のエンジン回転を維持したまま、パワースイッチをいったんONモードにしてからハイブリッドシステムを始動する
- 8 READY インジケーターが点灯することを確認する

点灯しない場合はレクサス販売店にご連絡ください。

- 9 ハイブリッドシステムが始動したら、ブースターケーブルをつないだときと逆の順ではずす

ハイブリッドシステムが始動しても、早めにレクサス販売店で点検を受けてください。

知識

■補機バッテリーあがり時の始動について

この車両は、押しがけによる始動はできません。

■補機バッテリーあがりを防ぐために

- ハイブリッドシステムが停止しているときは、ランプやオーディオの電源を切ってください。
- 渋滞などで長時間止まっているときは、不必要な電装品の電源を切ってください。

■補機バッテリーについて

→P.294

■補機バッテリーの充電について

補機バッテリーの電力は、車両を使用していないあいだも、一部の電装品による消費や自然放電のために、少しずつ消費されています。そのため、車両を長期間放置すると、補機バッテリーがあがってハイブリッドシステムを始動できなくなるおそれがあります。（補機バッテリーはハイブリッドシステムの作動中に自動で充電されます）

■補機バッテリーあがり時や取りはずし時など

- 補機バッテリー脱着直後はスマートエントリー&スタートシステムによるドアの解錠ができない場合があります。解錠できなかった場合はワイヤレスリモコン、またはメカニカルキーで解錠・施錠を実施してください。
- 補機バッテリー脱着後、最初の始動操作ではハイブリッドシステムが始動できないことがあります。異常ではありません。再度始動操作を行ってください。
- 車両は常にパワースイッチの状態を記憶しています。補機バッテリーあがり時、補機バッテリー脱着後は、バッテリーをはずす前の状態に復帰します。補機バッテリーを脱着する際は、パワースイッチをOFFにしてから行ってください。補機バッテリーがあがる前の状態が不明の場合、補機バッテリー接続時は特に注意してください。

警告

■ 補機バッテリーの引火または爆発を防ぐために

補機バッテリーから発生する可燃性ガスに引火して爆発するおそれがあり危険ですので、火や火花が発生しないよう、次のことをお守りください。

- ブースターケーブルは正しい端子以外に接続しない
- +端子に接続したブースターケーブルの先を付近のブラケットや未塗装の金属部に接触させない
- ブースターケーブルは+側と-側の端子を絶対に接触させない
- 補機バッテリー付近では、喫煙したりマッチやライターなどで火を起さない

■ 補機バッテリーの取り扱いについて

補機バッテリー内には有毒で腐食性のある酸性の電解液が入っており、また関連部品には鉛または鉛の混合物を含んでいるので、取り扱いに関し、次のことを必ずお守りください。

- 補機バッテリーを取り扱うときは保護メガネを着用し、液（酸）が皮膚・衣服・車体に付着しないようにする
- 必要以上、顔や頭などを補機バッテリーに近付けない
- 誤ってバッテリー液が体に付着したり目に入ったりした場合、ただちに大量の水で洗い、すぐに医師の診察を受ける
また、医師の診察を受けるまで、水を含ませたスポンジや布を患部にあてておく
- 誤ってバッテリー液を飲み込んだ場合、多量の水を飲んで、すぐに医師の診察を受ける

- 補機バッテリーの支柱・ターミナル・その他の関連部品の取り扱い後は手を洗う

- お子さまを補機バッテリーに近付けない

■ 補機バッテリーあがりの処置をしたあと

早めにレクサス販売店で補機バッテリーの点検を受けてください。

補機バッテリーが劣化している場合、そのまま使い続けると補機バッテリーから異臭ガスが発生し、乗員に健康障害をおよぼすおそれがあり危険です。

■ 補機バッテリーの交換について

→P.295

注意

■ ブースターケーブルの取り扱いについて

ブースターケーブルを接続したり、取りはずすときは、冷却ファンやベルトに巻き込まれないように十分注意してください。

■ 救援用端子について

この車の救援用端子は、他の車から応急的に補機バッテリーを充電するためのものです。この救援用端子を使用して、他の車のバッテリーあがりを救援しないでください。